

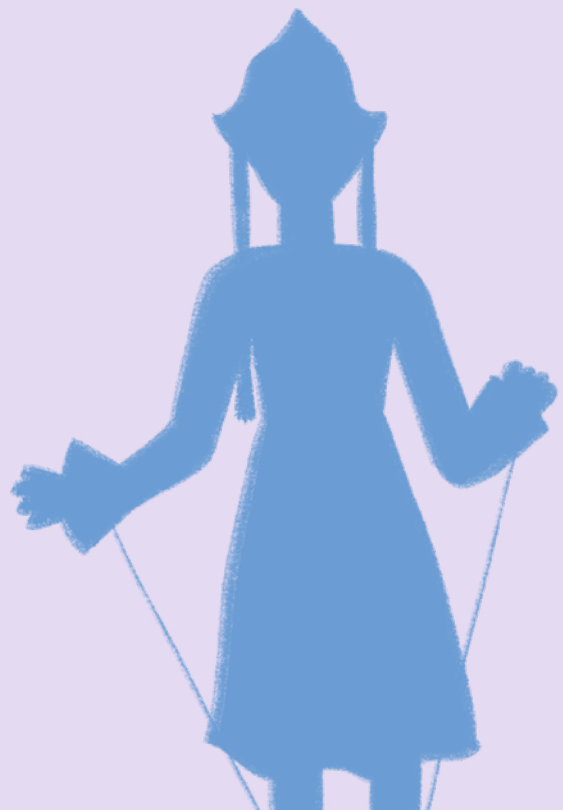


# Teatrīnukkude salamaailm

ÕPPE-  
MATERJAL

„Teatrīnukkude salamaailma” õppematerjal tutvustab lavastuses kasutusel olevaid nukuliike ning tegelasi, kes kuuluvad Nukuteatrimuuseumi kogusse. Ükski tegelane pole sündinud selleks konkreetseks lavastuseks, vaid on hoopis kunagi varem mõnes teises loos üles astunud. Iga nukk peegeldab oma kunstniku käekirja ning konkreetsele ajastule omaseid materjale.

„Teatrīnukkude salamaailmas” saab näha väärtuslike originaalnukkude koopiaid, mille on valmistanud Eesti Noorsooteatri nukumeistrid. Originaalnukud on eksponeeritud Nukuteatrimuuseumi ekspositsioonis ning nende otsimiseks on abiks muuseumi kaart väikeste vihjetega.



# Marionett

Marionettnukke liigutatakse ülaltpoolt juhthargi külge kinnitatud niitide või varraste abil. Mida rohkem niite, seda osavam peab olema näitleja, et sõrmedega niite tõmmates nukk tõetruult liikuma panna. Marionettide mängupaik on lavakarp, mille kohal olevalt sillalt näitlejad nukke juhivad.

Eesti esimestes kutselistes nukutruppides 1930.–1940. aastatel mängiti peamiselt just marionettnukkudega. Eesti professionaalses nukuteatris marionette nende keerukuse ja marionetinäitlejate puudumise tõttu tänapäeval palju ei kasutata.

## Haldjas Kastetilk

### „Haldjas Kastetilk”

**Eesti Draamateatri nukutrupi lavastus**

**Esietendus: 19.02.1944**

**Autor: Lo Tui**

**Lavastaja: Oskar Seliaru**

**Kunstnik: Lo Tui**

Haldjas Kastetilk on kõige vanem nukk Nukuteatrimuuseumi kogus. See on veel vanemgi kui Nukuteater (praeguse nimega Eesti Noorsooteater) ning on üle elanud teise maailmasõja.

Lavastuse „Haldjas Kastetilk” tegevustik viis muinasjutulis-fantastilisse maailma, kus puud ja linnud kõnelesid ning kus tegutsesid uduemandad ja haldjad. Haldjas Kastetilk kaotas oma võluloori ja sattus seda otsides maa-aluste putukate riiki, sealt taevatähtede, vikerkaarepoiste ning lõpuks uduemanda juurde. Lavastuse puhul tõsteti esile selle meeleolukust, terviklikkust ja näitlejate head mängulist taset.

Kasuta oma  
fantaasiat,  
Buratino!  
Me oleme  
teatris.



# Käpiknukk

Käpiknukuga mängitakse näitlejat varjava sirmi taga. Näitleja pole sirmi ees istuvale publikule nähtav. Käpiknukuga mängides on näitleja käsi nuku sees ning sõrmed juhivad nuku käsi ja pead.

Euroopas said käpiknukud populaarseks 17. sajandi Itaalias *commedia dell'arte* etendustes. Kõige kuulsam neist oli pika ninaga Pulcinella, kes rändnäitlejatega Prantsusmaale reisisid sai endale nimeks Polichinelle.

## Hiir

**„Miks rebane jäi sabata?”**

**Esietendus: 04.1.1958**

**Autor: R. Tšernjavski**

**Lavastaja: Raivo Kuremaa**

**Kunstnik: Raivo Laidre**

Ma käin nagu  
kinnas näitleja  
käte otsa — üks  
sõrm pea sisse ja  
kaks kättesse



Lavastuses naerdi valmi vormis välja inimestele omaseid pahesid – laiskust, ahnust ja valelikkust. Näidendi tegevus arenes metsariigis, mille peremeheks oli Lõvi. Kõigil selle riigi elanikel oli oma tegevus. Ainult Rebane ei leidnud endale sobivat eriala. Ent ka tema tahtis mugavalt ning hästi elada ja seda teiste kulul. Lavastust peeti tollase ajakirjanduse ülestähendusi silmas pidades õnnestunuks.

Allegoorilise lavaloo sihtgrupiks olid koolilapsed ja mudilased, kelle jaoks oli iseäranis põnev kolme hiirekese lavale ilmumine.



# Varrasnukk

Varrasnukuga mängitakse näitlejat varjava sirmi kohal. Varrasnuku lavaks sobib igasugune varjav sein või kangas. Näitleja pole sirmi ees istuval publikule nähtav.

Varrasnukku juhitakse keske pulga ja mitme varda abil. Pulk toetab keha ja hoiab pead ning kaks peenikest varrast on käte liigutamiseks. Nuku väljendusvahenditeks ongi põhiliselt pea ja käed. Varrasnukk ei

kõnni, vaid pigem liugleb sirmi kohal. Isegi kui varrasnukul on jalad olemas, siis need tavaliselt lihtsalt ripuvad ja neid kasutatakse etendusel ainult teatud poosideks.

Varrasnukke on nii lihtsaid ühevardalisi kui ka mitmete keerukate lisafunktsioonidega – näiteks saab keske pulga külge kinnitatud mehhanismide kaudu juhtida pea, keha, õlgade, kaela ja suu liikumist.

## Punamütsike

**„Buratino lendab kuule”**

**Esietendus: 25.02.1962**

**Autor: Uno Leies**

**Lavastaja: Raivo Kuremaa**

**Kunstnik: Raivo Laidre**

Uno Leiese esiknäidendi „Buratino lendab kuule” nimategelasest sai meie 60-ndate aastate Nukuteatris omamoodi sümbolkuju.

„Buratino lendab Kuule” lavastusse oli autori tahtel toodud veel teisigi klassikalisi tegelaskujusid nagu Punamütsike ja Saabastega Kass. Viimasele oli antud õpetaja roll, Buratinost ja Punamütsikesest olid aga saanud klassikaaslased. Punamütsike paistis olevat virk ja usin õpilane, Buratino aga nagu Tolstoilgi parasjagu vallatu, parasjagu laiskvorst ja põikpea.

Seega kasutas Leies tollal küllalt levinud lähtepunkti – klassikalistest muinasjuttudest või teistest tuntud teostest pärit tegelaskujude tänapäeva toomist.

Et 1961. aastal oli vene kosmonaut Juri Gagarin esimese inimesena maailmas sooritanud lennu ümber Maa ja seda teadis iga pisemgi mudilane, siis kiskus ka Nukuteatri Buratino süda enam kosmose-avarustesse kui maapealsesse kooli A-d ja B-d veerima. Buratino otsustas lennata Kuule, kus kindlasti pole koole ja kus õpetajad oma küsimustega tema pead ei vaeva.

Mis? Kas ta  
lendas jälle  
Kuule?



# Lauanukk

Enamasti juhivad lauanukku korraka kolm nukunäitlejat, kellest esimene liigutab nuku pead ja paremat kätt, teine hoiab keha ja vasakut kätt, kolmas aga nuku jalgu.

Lauanukku juhivad nukunäitlejad tagantpoolt. Seepärast nimetatakse seda tüüpi nukke veel tagantjuhitavateks nukkudeks, aga ka musta kabineti nukkudeks ja *bunraku*-tüüpi nukkudeks.

# Varjunukk

Varjunukku peetakse kõige varasemaks nukutüübiks. Räägitakse, et juba kümneid tuhandeid aastaid tagasi jutustasid kütid lõkke ääres oma jahilugusid ja ilmestasid neid varjude abil.

Varjuteatri lava koosneb kangast, mõnest muust valgust läbilaskvast materjalist või seinapinnast. Nukk asetatakse valgusallika ja lava vahele ning sõltuvalt nuku kaugusest valgusallikast saab nuku suurust muuta. Kui kunagi olid valgusallikateks õlilambid, küünlad ning tõrvikud, siis tänapäeval valgustatakse varjunukke tihtipeale prožektorite või taskulambi abil.

## Buratino

**„Kuldvõtmeke ehk Buratino senitundmatud seiklused”**

**Esietendus: 14.09.2008**

**Autor: Ibragim Šauoh**

**Lavastaja: Jevgeni Ibragimov**

**Kunstnik: Lucia Škandikova**

Lavastus oli uusversioon pika ninaga puupoisi Buratino lugudest, kes koos sõprade Malvina, Pierrot ja Artemoniga püüdis vabastada oma kodulinna Carabas Barabasi hirmsa ikke alt.

Lavastus sündis etüüdide põhjal ja publikuni jõudis lavastaja Ibragimovi visioon Buratino lugudest. Eripäraseks tegi lavastuse ka põnev ja rahvusvaheline lavastusmeeskond.

„Kuldvõtmeke” oli reibas, põnev ja hariv teater, kus lihtsate ja üllatavate vahenditega loodi teatriruum, mitte illusioon. Lavastus andis lastelaulude varamusse rea uhiuusi lustakaid laule.

Lavastus oli omapärane, kuna laval olid nii nukud kui ka näitlejad.

Näete, kui kaunit ma kõnnin? Kolm näitlejat on ikka kolm näitlejat!



# Kehanukk

Kehanukuga mängimine sõltub nukunäitleja kehas. Sellise teatrinukuga mängides kasutatakse teatrinuku osana näitlejate jalgu või käsi. Nukunäitleja võib olla teatrinuku taga nähtamatu. Samas on võimalik, et nii kehanukk kui ka näitleja on laval võrdsed partnerid. Sellisel juhul loob see illusiooni, mille juures on keeruline aru saada, kas kehanukk liigutab näitlejat või vastupidi.

Enam ma  
ei kummita,  
vaid puhkan  
Nukuteatri-  
muuseumis.

## Kummi

**„Ahhaa, kummitab!”**

**Esietendus: 03.12.2016**

**Autor: Edgar Valter**

**Lavastaja: Karl Sakrits**

**Kunstnik: Gerli Mägi**

Lavastus „Ahhaa, kummitab!” oli jõululugu, mis etendus hubases Nukuteatrimuuseumi aatriumis. Loo tegevuspaik oli Tallinna vanalinna väravatorn, kus elas kunstnik Kukkel koos oma kassi Truutaga harilikku kunstnikuelu.

Ühel sombusel päeval pisut enne jõule sattus ateljeesse isevärki kummitus. Kunstniku ja sõbraliku kummituse vahel tekkis kiiresti sõprus, mis mõlemat rõõmustas ja inspireeris. Selgus, et ühes kummituseski võib kunstnikuhing peidus olla. Jõulueelsel imede ajal ärkasid kunstiateljees koguni maalid ellu ja vaatamata ilmataadi vempudele tulid valged jõulud.



# Mask

Maskil on imepärane võime muundada selle kandja kellekski teiseks – temast erinevaks olevuseks. Maski taga olevat inimest pole võimalik ära tunda – kuna ta varjab oma näo, pole ta enam see, kes ta oli ilma maskita. Maski kandja väljendab end kehakeele ehk maskiliikumise kaudu.

Vanimad teadaolevad maskid on umbes 9000 aastat vanad, kuid väga tõenäoliselt on maskide kandmise tava tegelikult palju vanem. Ilmselt olid esimesed maskid kasutusel juba 30 000–40 000 aastat tagasi, kuid need on säilinud vaid koopamaalingutel ja mitte esemelisel kujul.

## Rebane

### „Väike prints”

**Esietendus: 29.01.2017**

**Autor: Antoine de Saint-Exupéry**

**Lavastaja: Mirko Rajas**

**Kunstnik: Rosita Raud**

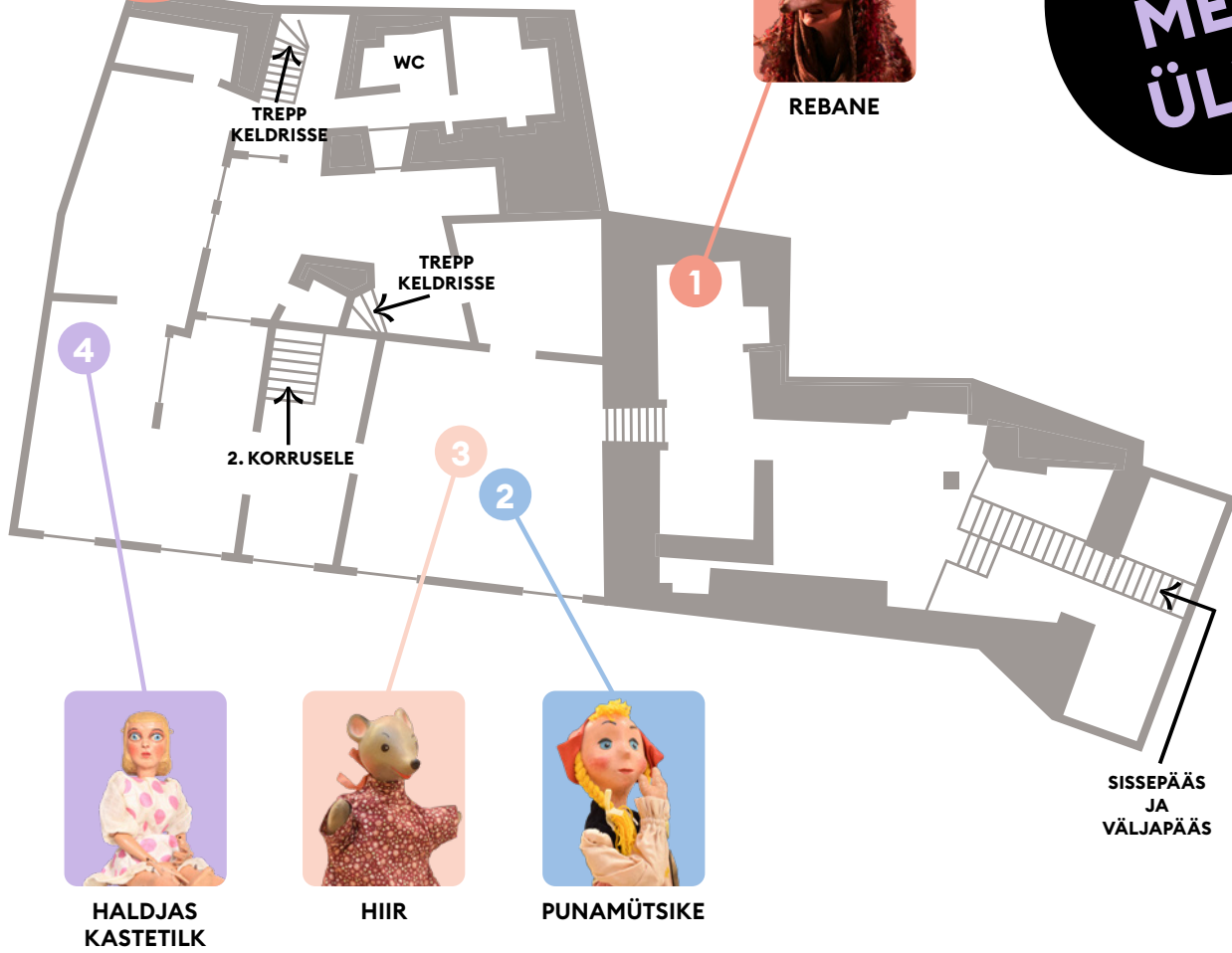
Lavastuses „Väike prints” kasutati nuku- ja visuaalteatrivõtteid – näitlejad mängisid justkui suuri nukke, neil olid maskid ja kostüümid, muutes nad üleni nukulikeks. Iga tegelase välimuses oli sümbolseid elemente, mis viitasid nende olemusele või tähendusele. Antoine de Saint-Exupéry loost pärit planeetide-elanikud olid fantaasiamaailmast ehk mitte realistlikud, vaid äärmusesse viidud karakterid.

Loo käigus kohtab Prints roosi, kelle ilust on ta lummatud. Ta hoiab roosi väga, kuid nende vahel tekib arusaamatusi ning segaste tunnetega lahkub Prints koduasteroidilt, et ilu ja maailma tundma, mõistma ning hoidma õppida. Lisaks paljudele teistele tutvub Prints teekonnal rebasega, kellelt õpib taltsutamise ning vastutamise tähendust.

Minu saba  
võeti ära, sest  
ma olin  
liiga kaval.



**1.**  
korrus



**OTSI  
MEID  
ÜLES!**

**2.**  
korrus

